



RESUMEN EJECUTIVO

Visión del plan

Promover rápidamente soluciones climáticas locales que apoyen y mejoren una comunidad próspera y equitativa con un sólido transporte activo y público; viviendas abundantes que sean asequibles, sostenibles y resistentes; y paisajes saludables y regenerativos.

Los valores de la comunidad que guiaron el desarrollo y la aplicación del Plan de Acción Climática (PAC) 2030 son:

- 1. Equidad en todas las políticas**
- 2. Infraestructuras de transporte accesibles y centradas en las personas**
- 3. Energía y agua eficientes y bajas en carbono**
- 4. Proteger y mejorar los recursos naturales y los parques urbanos**
- 5. Eliminar el desperdicio de alimentos y apoyar las fuentes de alimentación locales**

Impulsado por la comunidad

La comunidad de Santa Cruz se encuentra en el centro de este PAC y cada una de las partes interesadas ha desempeñado un papel esencial en el desarrollo de las políticas del PAC. Los grupos comunitarios, incluido el Grupo de Trabajo de Acción Climática (CATF, por sus siglas en inglés), los asesores de equidad y otros miembros de la comunidad, dieron forma a las medidas y acciones de este PAC participando en reuniones y proporcionando comentarios, enviando correos electrónicos y cartas, respondiendo a encuestas, participando en grupos de discusión y sesiones de escucha de las partes interesadas, y proporcionando información en foros en línea. También se solicitaron y recopilaron específicamente las aportaciones de los grupos de primera línea a través de sesiones de escucha y eventos periódicos en persona, junto con la orientación de nuestros asesores en materia de equidad. Esto incluyó 3 talleres de visión que la ciudad celebró con grupos clave de primera línea, entre los que se encontraban grupos no protegidos, grupos de jóvenes y comunidades que residen en Beach Flats, así como un debate sobre la aplicación del plan con la comunidad de Beach Flats hacia el final del proceso de participación. En su totalidad, el programa consistió en 29 eventos comunitarios con 2884 puntos de contacto. En general, los esfuerzos de participación debían incrementar la equidad, es decir, que los esfuerzos del PAC promovieran la salud, la riqueza y el bienestar de la comunidad para todos los grupos, en particular los grupos de primera línea, y garantizaran que ningún grupo se viera desproporcionadamente afectado por las acciones del PAC.



MECANISMOS DE RETROALIMENTACIÓN

Alcance comunitario en cifras

3

talleres de visión

29

eventos comunitarios

2884

puntos de contacto con la comunidad

Las comunidades de primera línea son las que experimentan una injusticia continua -entre ellas, las personas de color, los inmigrantes, las personas con menores ingresos, las personas sin hogar o sin vivienda, las personas con discapacidades diferentes, los ancianos y los pueblos indígenas- y se enfrentan a un legado de inequidad sistémica, en gran medida racializada, que influye en sus lugares de vida y de trabajo, en la calidad de su aire y de su agua y en sus oportunidades económicas.

Las aportaciones de la comunidad abarcaron una amplia gama de temas, desde sugerencias para la reducción de las emisiones de gases de efecto invernadero y la adaptación al clima hasta las preocupaciones relativas a los problemas medioambientales urgentes que el PAC debería priorizar. El CATF también ayudó a diseñar el compromiso. Este proceso intentó intencionadamente y de forma iterativa mitigar los costes e impactos adversos para los grupos de primera línea. Los temas que surgieron de la divulgación incluyeron la necesidad de crear una red de transporte activo segura y sin fisuras; crear un sistema de transporte público fiable, sólido y descarbonizado; establecer viviendas más asequibles y densas; promover la recuperación de

alimentos y el compostaje; y mejorar los paisajes regenerativos, al tiempo que se priorizan las medidas con cobeneficios. Por lo tanto, los ambiciosos objetivos, medidas y acciones de este PAC que promueven la mitigación equitativa del clima, la restauración del clima y una economía climática fueron inspirados, influenciados e informados por un conjunto diverso de voces de la comunidad. Además, se crearon medidas de economía climática en consonancia con el Plan de Recuperación Provisional por el COVID-19 de la ciudad, y se formaron medidas destinadas a promover la equidad en la comunidad en consonancia con el enfoque de salud en todas las políticas (HiAP, por sus siglas en inglés) de la ciudad.



Miembros de la comunidad entusiasmados

Plan de acción climática cualificado

La Ley de Calidad Medioambiental de California (CEQA, por sus siglas en inglés) es la norma que obliga a los organismos públicos, como el Ayuntamiento de Santa Cruz, a tener en cuenta las consecuencias medioambientales de sus acciones a través de la revisión medioambiental. La CEQA exige a la ciudad que determine y revele si esas consecuencias, o impactos, son significativos y, en caso afirmativo, que evite o minimice esos impactos, en la medida de lo posible. El PAC 2030 sirve como Plan de Acción Climática Cualificado para que la ciudad pueda agilizar el proceso de revisión ambiental de futuros proyectos de desarrollo, lo que puede ahorrar tiempo y dinero durante el proceso de revisión ambiental, a la vez que sirve como uno de los mayores impulsores de la reducción de emisiones. Para recibir los beneficios de la racionalización, el Plan de Acción Climática debe:

- Cuantificar las emisiones de GEI en un área definida
- Establecer un objetivo de reducción de las emisiones de GEI
- Identificar las emisiones de las actividades previstas
- Determinar las medidas para alcanzar el nivel de emisiones especificado
- Supervisar los avances y modificarlos si es necesario
- Ser adoptado en un proceso público tras la revisión ambiental

La lista de verificación del cumplimiento del desarrollo sirve para promover las acciones pertinentes del PAC y detalla claramente el cumplimiento del PAC a través de un proceso de revisión racionalizado para los nuevos proyectos de desarrollo propuestos que están sujetos a la revisión ambiental en virtud de la CEQA. Consulte el Apéndice A “Estudio inicial del plan de acción climática 2030 de Santa Cruz - declaración negativa” para obtener más detalles sobre los impactos ambientales de la aplicación del PAC 2030.



Paseo peatonal de Arana Gulch

Hitos climáticos

La ciudad se ha posicionado como líder en sostenibilidad medioambiental y aprecia su hermoso entorno natural y su comunidad habitable. Sin embargo, el cambio climático y su considerable gama de impactos están amenazando el medio ambiente y la comunidad. El estado de California considera que las emisiones de GEI y los impactos del cambio climático son un grave peligro para la salud pública, el medio ambiente, el bienestar económico y los recursos naturales del estado, y ha adoptado una postura agresiva para mitigar el impacto sobre el cambio climático a nivel estatal



Día en Laurel Park

mediante la adopción de legislación y políticas. Dos grandes objetivos estatales relacionados con el clima son los establecidos por el proyecto de ley de la Asamblea (AB) 32 y el proyecto de ley del Senado (SB) 32, que establecen el enfoque a largo plazo de California para hacer frente al cambio climático y reducir las emisiones estatales de GEI a los niveles de 1990 para 2020 y un 40 % por debajo de los niveles de 1990 para 2030, respectivamente. Además, el objetivo a largo plazo de alcanzar la neutralidad del carbono en 2045 fue instituido para el estado, pero no codificado, a través de la Orden Ejecutiva (EO) B-55-18. Aunque no es obligatorio que las jurisdicciones lo cumplan, muchas están cumpliendo o superando este objetivo para mostrar su alineación con los objetivos de descarbonización cada vez más agresivos del estado.

El PAC 2020 adoptado por la ciudad en 2012 incluía un inventario de emisiones de GEI de 2005 e identificaba objetivos para reducir las emisiones de GEI en un 30 % para 2020 y en un 80 % para 2050, en comparación con los niveles de 1990. El progreso hacia estos objetivos se siguió al menos cada cinco años utilizando inventarios de GEI. Las emisiones globales de GEI de la comunidad y de los municipios han disminuido de forma constante desde 2005; sin embargo, la ciudad no cumplió su objetivo para 2020 (un 30 % por debajo de las emisiones de 1990), debido en gran medida al crecimiento de la población y del empleo. Durante el proceso de desarrollo del PAC 2030 (denominado Resilientes Juntos), la ciudad y la comunidad trabajaron conjuntamente para determinar el camino más equitativo hacia la neutralidad del carbono y establecer objetivos que superaran las metas estatales establecidas por el SB 32 y la EO B-55-18.

Liderazgo de la ciudad y logros

Como líder en materia de sostenibilidad, la ciudad se comprometió a reducir las emisiones de GEI y a aumentar la sostenibilidad general hace más de una década, y ha logrado avances sustanciales a lo largo del tiempo. Desde la adopción del PAC 2020, la comunidad ha logrado los siguientes hitos clave:

- Reducción del uso de energía en los edificios municipales en un 36,3 % entre 2008 y 2020.
- Ampliación de los programas de eficiencia energética al 7,5 % de los hogares y empresas.
- Aumento de la energía solar a 3567 residentes entre 2008 y 2019.
- Aumento de la energía solar para las empresas comerciales a 116 empresas.
- Generación de energía renovable para cubrir el 37 % del consumo de los edificios municipales.
- Disminución del número de personas que se desplazan solas en un 10 % desde 2008 hasta 2020.
- Logro de una cuota modal de transporte activo (a pie y en bicicleta) del 12 % en 2018.
- Aumento del dosel de árboles urbanos de la ciudad en un 2 %.
- Colaboración con la Universidad de California en Santa Cruz en 32 proyectos de investigación sobre sostenibilidad y energías alternativas, superando el objetivo de la ciudad de completar 25 proyectos.

Entre los factores que han impulsado el progreso se encuentran los reembolsos estatales, las tarifas ventajosas de los servicios públicos y el crédito fiscal a la inversión federal, que estuvo disponible durante la mayor parte del periodo de aplicación del PAC 2020. Los avances en la reducción de los vehículos de uso individual se deben a un enfoque de "conocer a las personas donde están con muchas opciones de desplazamiento", y a la puesta en marcha de los segmentos Rail Trail, Go Santa Cruz y la plataforma de desplazamiento My511 para facilitar el cambio de modo.



36,3 %

Reducción de la energía en los edificios municipales (2008-2020)

3567

Residencias con energía solar (2008-2020)

116

Empresas se pasaron a la energía solar (2008 - 2020)

37 %

de la energía de los edificios municipales es energía renovable

12 %

logrado en porcentaje de modo de transporte activo (caminar + bicicleta) en 2018

2 %

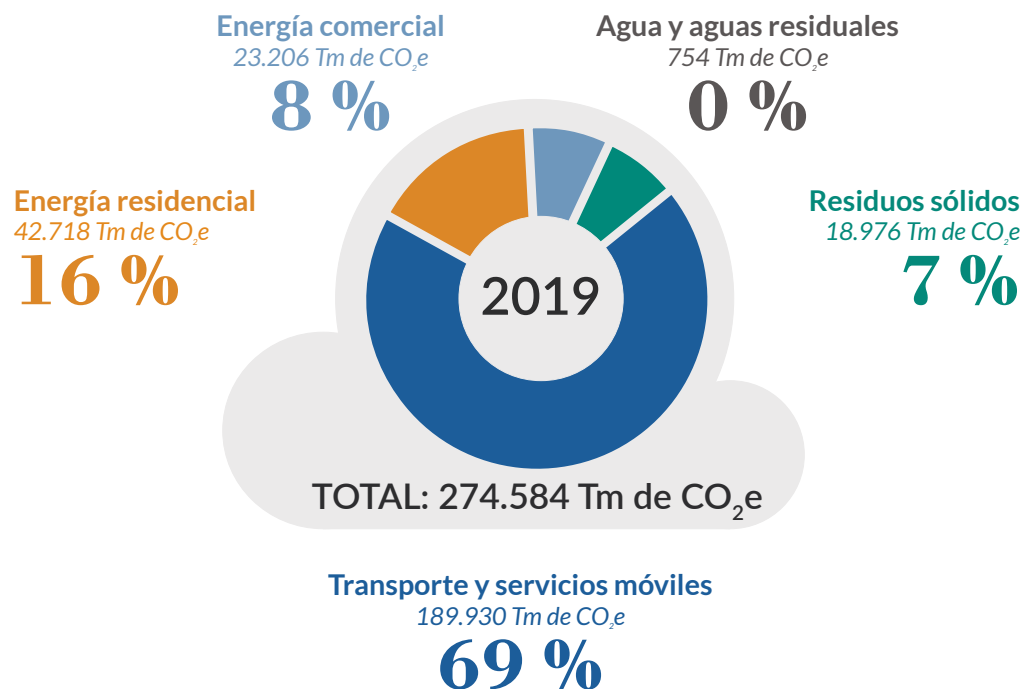
de aumento del dosel urbano de árboles de la ciudad

Resumen del inventario de referencia de 2019

El valor de referencia de emisiones de GEI de la ciudad para 2019 estima las emisiones de los sectores incluidos en el plan de estudio de impacto estatal, incluidos el transporte, el uso de energía residencial y comercial, los residuos, el agua y aguas residuales. El inventario de GEI de 2019 se elaboró utilizando los datos comunitarios más recientes y precisos y los factores de emisión del Informe de evaluación climática 5 del Grupo Intergubernamental de Expertos sobre el Cambio Climático (IPCC AR5, por sus siglas en inglés). Los cálculos se basaron en el Protocolo Comunitario para la

Contabilización y la Notificación de las Emisiones de Gases de Efecto Invernadero versión 1.2, una metodología de inventario de emisiones basada en la actividad y coherente con el inventario estatal, y la orientación estatal. En 2019, la comunidad emitió aproximadamente 274.584 toneladas métricas de dióxido de carbono equivalente (Tm CO₂e) o 4,22 Tm CO₂e por residente. La figura ES-1 muestra las emisiones de 2019 y la contribución porcentual de cada sector. Consulte el Apéndice B y el Apéndice E para obtener información adicional sobre el inventario de GEI.

FIGURA ES-1. Emisiones de GEI de la ciudad de Santa Cruz en 2019



Tm de CO₂e: Las toneladas métricas de dióxido de carbono equivalente son las unidades estándar para medir las emisiones de GEI.

Las emisiones se han redondeado y, por tanto, las sumas pueden no coincidir.

Fuente: Las emisiones se han calculado según el ICLEI de Estados Unidos. Protocolo comunitario versión 1.2 y utilizando datos proporcionados y aprobados por la ciudad.

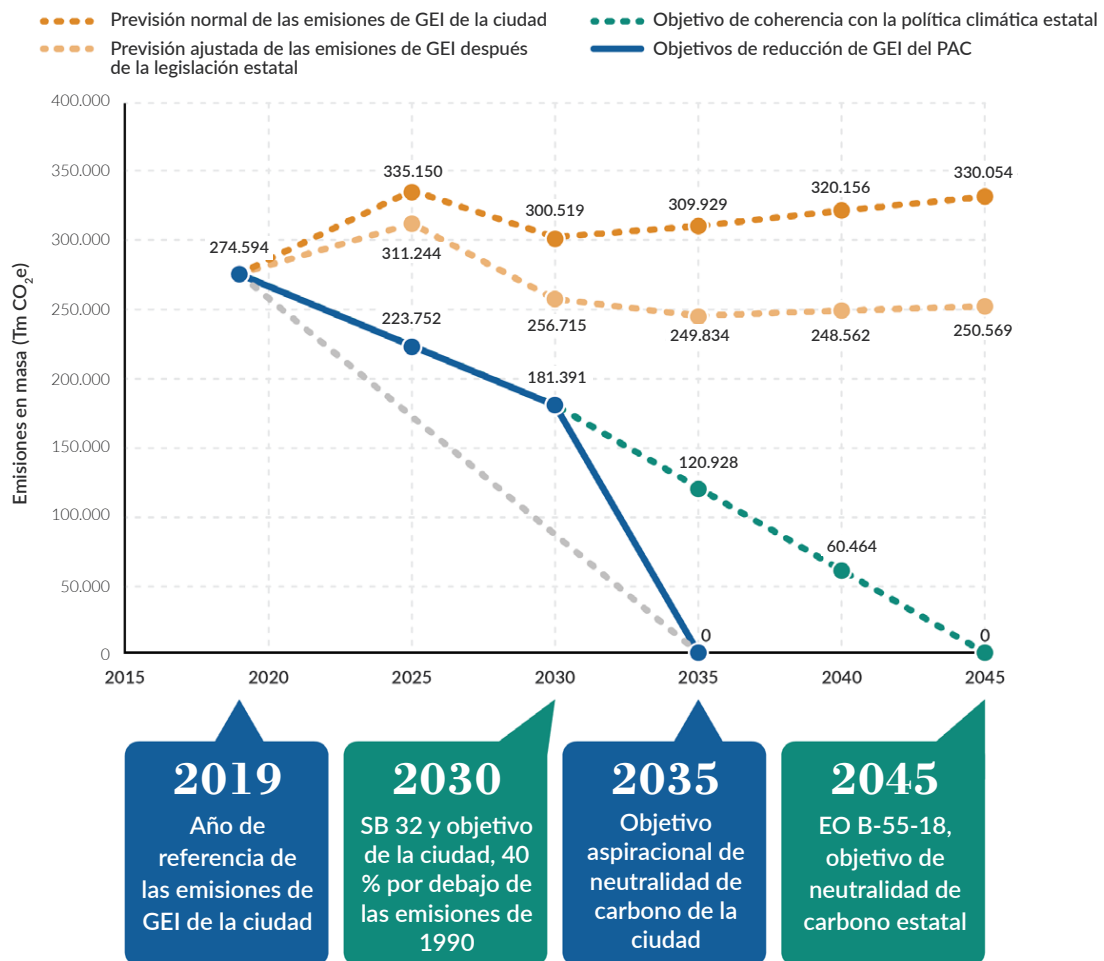
Resumen de objetivos para 2030 y 2035

Este PAC es la hoja de ruta de la comunidad de Santa Cruz para alcanzar el objetivo de reducción de emisiones de GEI de la ciudad para 2030 y el objetivo obligatorio del estado de un 40 % por debajo de los niveles de 1990 para 2030. El PAC también demuestra el progreso hacia la consecución del ambicioso objetivo de neutralidad de carbono de la ciudad en 2035 y más allá.

En la figura ES-2 se detallan los objetivos de emisiones de GEI de la ciudad en toda la comunidad (masivo) en comparación con la previsión de la actividad normal

(BAU, por sus siglas en inglés) y la previsión ajustada. La previsión BAU proyecta niveles de emisiones de GEI que escalan con el crecimiento de la población, el empleo y el transporte, de acuerdo con las proyecciones regionales. La previsión ajustada tiene en cuenta las reducciones de GEI que se espera que se produzcan a partir de la legislación estatal adoptada, por ejemplo, las normas de eficiencia energética de los edificios del Título 24 de 2019, el proyecto de ley 100 del Senado - Programa de Normas de Cartera de Energías Renovables de California, etc.

FIGURA ES-2. Previsión de emisiones de GEI de la ciudad de Santa Cruz (MTCO₂e)



La línea gris punteada representa un objetivo aspiracional, que se cuantificará sobre la base de un seguimiento continuo; sin embargo, a efectos de la racionalización de la CEQA, la línea azul, que se cuantificó sobre la base de pruebas sustanciales, cumple los requisitos de la sección 15183.5(b) de la CEQA.

Resumen de la estrategia

La Tabla ES-1 y el siguiente gráfico proporcionan un resumen de las medidas del PAC que reducirán las emisiones de GEI para cumplir con la visión y los objetivos de la ciudad en consonancia con los valores de la comunidad.

Gobierno sostenible

9

Medidas

43

Acciones

Mitigación climática

17

Medidas

90

Acciones

Economía climática

2

Medidas

4

Acciones

Restauración climática

3

Medidas

15

Acciones



Las acciones del PAC 2030 apoyan el 91 % de las métricas [del Indicador de Resultados de Bienestar Comunitario](#) de la ciudad adoptadas en 2021 a través de la iniciativa HiAP de la ciudad.

Véase el capítulo 4 para las 152 acciones -programas, políticas y proyectos- definidas para lograr cada medida y su potencial de reducción de emisiones. Las reducciones de emisiones se cuantifican para aquellas medidas en las que existe una metodología legalmente justificable para determinar las reducciones de emisiones. Las medidas que figuran como "de apoyo", cuando se aplican, contribuyen al éxito de la consecución de las medidas cuantificables de reducción de emisiones. Esas medidas "de apoyo" pueden tener o no medios para estimar el potencial de reducción de emisiones, pero a efectos de la CEQA, la defensa legal de esos métodos no es sólida y, por tanto, no se incluyen en la cuantificación.

TABLA ES-1. Resumen de las medidas del PAC

Número de medida	Medida	2030 Reducción (Tm de CO ₂ e per cápita)	2035 Reducción (Tm de CO ₂ e per cápita)	2045 Reducción (Tm de CO ₂ e per cápita)	2030 Reducción (Tm de CO ₂ e en total)	2035 Reducción (Tm de CO ₂ e en total)	2045 Reducción (Tm de CO ₂ e en total)
MEDIDAS DE MITIGACIÓN DEL CLIMA							
Medidas de energía de los edificios							
BE-1	Hacer cumplir la ordenanza de prohibición del gas natural en las nuevas construcciones (SCMC 6,100) e informar a la comunidad sobre la tecnología disponible y las ventajas de la electrificación.	0,085	0,100	0,126	6107	7533	10.028
BE-2	Electrificar el 31 % de los edificios residenciales existentes para 2030 y el 53 % para 2035.	0,180	0,298	0,383	13.016	22.433	30.444
BE-3	Electrificar el 26 % de los edificios comerciales existentes para 2030 y el 45 % para 2035.	0,079	0,133	0,173	5730	9980	13.770
BE-4	Mantener las tasas de exclusión de la Central Coast Community Energy (CCCE) en un nivel igual o inferior al 4 % para el sector comercial y al 2 % para el residencial.	Apoyo	Apoyo	Apoyo	Apoyo	Apoyo	Apoyo
BE-5	Aumentar la resiliencia a través de la eficiencia energética equitativa y los programas solares locales.	Apoyo	Apoyo	Apoyo	Apoyo	Apoyo	Apoyo

Número de medida	Medida	2030 Reducción (Tm de CO ₂ e per cápita)	2035 Reducción (Tm de CO ₂ e per cápita)	2045 Reducción (Tm de CO ₂ e per cápita)	2030 Reducción (Tm de CO ₂ e en total)	2035 Reducción (Tm de CO ₂ e en total)	2045 Reducción (Tm de CO ₂ e en total)
BE-6	Proporcionar un compromiso inclusivo, un proceso equitativo y una coordinación regional para maximizar los resultados de reducción de carbono de la electrificación de edificios y otros cobeneficios.	Apoyo	Apoyo	Apoyo	Apoyo	Apoyo	Apoyo
Medidas de transporte							
T-1	Poner en marcha programas de transporte activo (a pie y en bicicleta) que alcancen el 23 % de cuota de uso de la bicicleta en 2030 y el 30 % en 2035.	0,051	0,069	0,067	3661	5188	5323
T-2	Implementar programas para el transporte público que logren el 8 % de la cuota del modo de transporte público para 2030 y el 12 % para 2035.	0,002	0,032	0,089	174	2412	7076
T-3	Poner en marcha programas y políticas para desincentivar la conducción de vehículos de pasajeros con un solo ocupante.	Apoyo	Apoyo	Apoyo	Apoyo	Apoyo	Apoyo
T-4	Aumentar la adopción de vehículos (VE) eléctricos para pasajeros hasta el 35 % para 2030 y un 40 % para 2035.	0,441	0,449	0,663	31.706	3756	52.770

Número de medida	Medida	2030 Reducción (Tm de CO ₂ e per cápita)	2035 Reducción (Tm de CO ₂ e per cápita)	2045 Reducción (Tm de CO ₂ e per cápita)	2030 Reducción (Tm de CO ₂ e en total)	2035 Reducción (Tm de CO ₂ e en total)	2045 Reducción (Tm de CO ₂ e en total)
T-5	Aumentar la adopción VE comerciales hasta el 25 % en 2030 y el 35 % en 2035.	0,077	0,050	0,034	5539	3769	2687
T-6	Electrificar o descarbonizar de otro modo el 50 % de los equipos todoterreno para 2030 y el 75 % para 2035.	0,076	0,116	0,124	5495	8736	9840
T-7	Defender la política y la infraestructura del trabajo a distancia.	Apoyo	Apoyo	Apoyo	Apoyo	Apoyo	Apoyo
Agua, residuos y aguas residuales							
W-1	Mantener el uso de galones de agua per cápita para el sector residencial a un nivel que esté al menos un 10 % por debajo del objetivo estatal de 55 galones por persona por día.	Apoyo	Apoyo	Apoyo	Apoyo	Apoyo	Apoyo
W-2	Reducir los residuos orgánicos en un 75 % para 2030 y en un 90 % para 2035; y reducir los residuos inorgánicos en un 35 % para 2030 y en un 40 % para 2035.	0,065	0,078	0,078	4724	5876	6216
W-3	Establecer un objetivo a largo plazo para reducir el crecimiento de la generación de residuos.	Apoyo	Apoyo	Apoyo	Apoyo	Apoyo	Apoyo

Número de medida	Medida	2030 Reducción (Tm de CO ₂ e per cápita)	2035 Reducción (Tm de CO ₂ e per cápita)	2045 Reducción (Tm de CO ₂ e per cápita)	2030 Reducción (Tm de CO ₂ e en total)	2035 Reducción (Tm de CO ₂ e en total)	2045 Reducción (Tm de CO ₂ e en total)
W-4	Reducir o capturar las emisiones de GEI procedentes del tratamiento de las aguas residuales.	Apoyo	Apoyo	Apoyo	Apoyo	Apoyo	Apoyo

MEDIDAS DE RESTAURACIÓN DEL CLIMA

CR-1	Desarrollar un plan maestro de bosques urbanos y plantar 3000 nuevos árboles para 2030.	Apoyo	Apoyo	Apoyo	Apoyo	Apoyo	Apoyo
CR-2	Explorar nuevas oportunidades de secuestro y captura de carbono.	Apoyo	Apoyo	Apoyo	Apoyo	Apoyo	Apoyo
CR-3	Aumentar el secuestro de carbono mediante la aplicación de compost en toda la comunidad.	Apoyo	Apoyo	Apoyo	Apoyo	Apoyo	Apoyo

**Esta medida (W-2) incluye acciones destinadas a reducir a las fuentes de emisiones basadas en el consumo que están fuera de los sectores del plan de estudio del impacto estatal, como la alimentación, los viajes y las compras locales.*

MEDIDAS DE ECONOMÍA CLIMÁTICA

CE-1	Dar prioridad a las oportunidades para obtener el mayor beneficio climático y la inclusión económica, especialmente para las empresas propiedad de minorías, veteranos y mujeres en los sectores relacionados con el clima.	Apoyo	Apoyo	Apoyo	Apoyo	Apoyo	Apoyo
------	---	-------	-------	-------	-------	-------	-------

Número de medida	Medida	2030 Reducción (Tm de CO ₂ e per cápita)	2035 Reducción (Tm de CO ₂ e per cápita)	2045 Reducción (Tm de CO ₂ e per cápita)	2030 Reducción (Tm de CO ₂ e en total)	2035 Reducción (Tm de CO ₂ e en total)	2045 Reducción (Tm de CO ₂ e en total)
CE-2	Apoyar el acceso equitativo a programas de formación y desarrollo de la mano de obra de alta calidad en sectores relacionados con el clima.	Apoyo	Apoyo	Apoyo	Apoyo	Apoyo	Apoyo
MEDIDAS MUNICIPALES DE GOBIERNO SOSTENIBLE							
M-1	Descarbonizar los edificios de propiedad municipal para 2030 y el resto de instalaciones municipales para 2045.	Apoyo	Apoyo	Apoyo	Apoyo	Apoyo	Apoyo
M-2	Adquirir electricidad libre de carbono o 100 % renovable para las operaciones municipales para 2030.	Apoyo	Apoyo	Apoyo	Apoyo	Apoyo	Apoyo
M-3	Aumentar la energía renovable de propiedad municipal.	Apoyo	Apoyo	Apoyo	Apoyo	Apoyo	Apoyo
M-4	Desarrollar y poner en marcha un plan municipal de manejo de la demanda de transporte (TDM, por sus siglas en inglés) para finales de 2023.	Apoyo	Apoyo	Apoyo	Apoyo	Apoyo	Apoyo
M-5	Electrificar o descarbonizar la flota municipal para 2035.	Apoyo	Apoyo	Apoyo	Apoyo	Apoyo	Apoyo

Número de medida	Medida	2030 Reducción (Tm de CO ₂ e per cápita)	2035 Reducción (Tm de CO ₂ e per cápita)	2045 Reducción (Tm de CO ₂ e per cápita)	2030 Reducción (Tm de CO ₂ e en total)	2035 Reducción (Tm de CO ₂ e en total)	2045 Reducción (Tm de CO ₂ e en total)
M-6	Electrificar o descarbonizar de otro modo todos los equipos municipales todoterreno (equipos de jardinería, equipos de construcción, motores diesel marinos) para 2040.	Apoyo	Apoyo	Apoyo	Apoyo	Apoyo	Apoyo
M-7	Aumentar la adquisición municipal de productos de residuos orgánicos recuperados.	Apoyo	Apoyo	Apoyo	Apoyo	Apoyo	Apoyo
M-8	Promover el consumo eficiente del agua municipal.	Apoyo	Apoyo	Apoyo	Apoyo	Apoyo	Apoyo
M-9	Apoyar la planificación de la acción climática.	Apoyo	Apoyo	Apoyo	Apoyo	Apoyo	Apoyo
A. Reducción total prevista		1,06	1,33	1,74	76.152	99.683	138.154
B. Emisiones ajustadas		3,55	3,32	3,15	256.715	249.834	250.569
C. Emisiones con medidas aplicadas (B-A)		2,49	1,99	1,41	180.563	150.151	112.415
D. Objetivos de reducción de emisiones de la ciudad		2,74	0,0	0,0	181.391	0	0
Objetivo cumplido		Sí	No*	No*	Sí	No*	No*

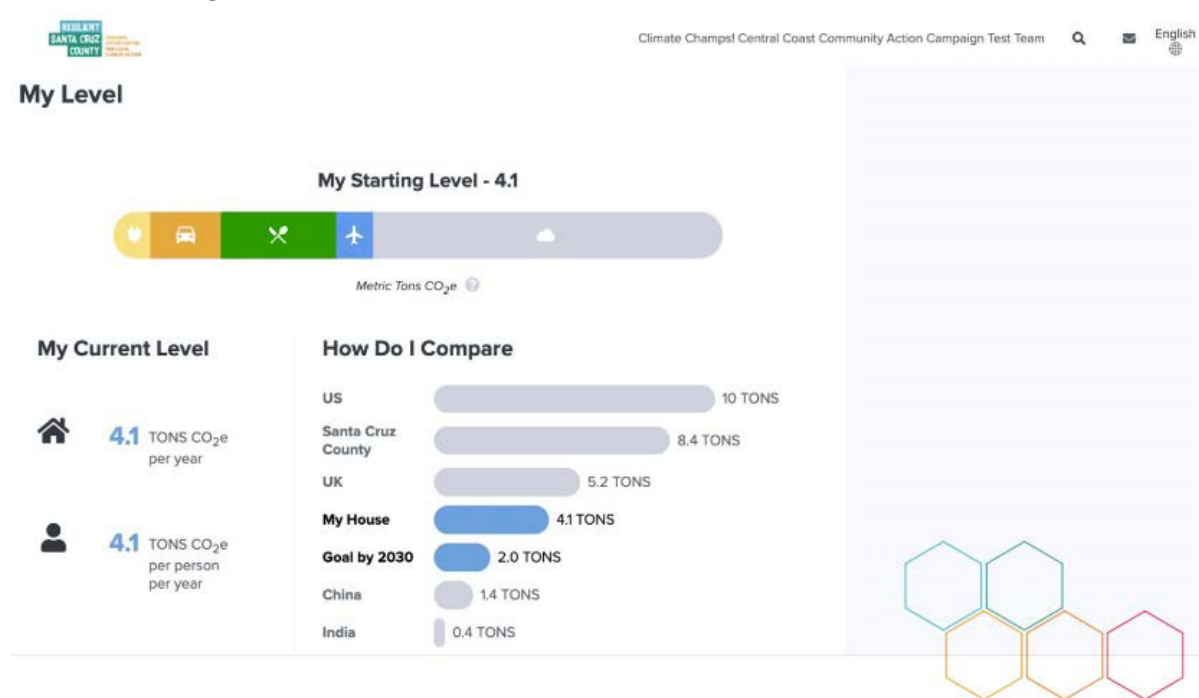
* - Para alcanzar este objetivo será necesario actuar de forma más agresiva en todas las medidas, así como adoptar medidas de secuestro, captura o almacenamiento de carbono para lograr la neutralidad del carbono, ya que no se eliminará el 100 % de las emisiones.

Llamado a la acción

Aunque la ciudad, como municipio, puede liderar muchas de las medidas necesarias para alcanzar los objetivos para 2030, la comunidad debe unirse a través de asociaciones y actuar individualmente para cumplir colectivamente el objetivo para 2030 y acelerar el progreso hacia la neutralidad del carbono en 2035. Aunque la ciudad no ha cuantificado el potencial de reducción de emisiones de las fuentes de emisión fuera de los sectores del plan de estudio del impacto estatal a través de un inventario de emisiones basado en

el consumo, es necesario realizar un progreso sustancial en las fuentes de emisión fuera de los sectores del plan de estudio del impacto estatal. Para asesorar a los socios y a los residentes para que tomen medidas que tengan el máximo impacto en la reducción de las emisiones, el PAC identifica las acciones más impactantes que los residentes pueden llevar a cabo y anima a los residentes a comprometerse con acciones en la plataforma de activación de la comunidad Resilient Santa Cruz.

FIGURA ES-3. Mi nivel de partida en el impacto en el hogar de la plataforma Resilient Santa Cruz



El uso de la plataforma de activación comunitaria Resilient Santa Cruz permitirá a los residentes descubrir su impacto individual o doméstico, unirse a un equipo si lo desean, comprometerse con acciones de reducción de emisiones y obtener información periódica sobre cómo esas acciones,

una vez aplicadas, ayudan a alcanzar los objetivos de reducción de emisiones. Proporciona enlaces a descuentos, créditos, programas e información útil para ayudar a los residentes en su viaje de descarbonización profunda. Incluso proporciona información sobre resistencia al clima y preparación

para emergencias. En la plataforma Resilient Santa Cruz hay algo para todo el mundo, clasificando las acciones en aquellas que son fáciles o que se adaptan a los jóvenes o a los inquilinos o que se centran en fuentes de emisión específicas como la energía, el transporte y el uso del agua. Las

acciones de alto impacto son las más impactantes para la reducción de emisiones, pero los residentes deben adaptar sus opciones de acción a las áreas que indica su resumen de impacto de emisiones (véase la figura ES-3). Mi nivel de partida en la plataforma Resilient Santa Cruz.

Las acciones de alto impacto

- Elegir la electricidad renovable de Central Coast Community Energy
- Reducir los viajes en avión
- Comer más alimentos de origen vegetal
- Tomar el transporte público
- Comprar o alquilar un vehículo eléctrico
- Electrificar: Instalar calentador de agua o calefacción eléctrica con bomba de calor
- Utilizar el transporte activo: andar en bicicleta, a pie, en monopatín o en patinete
- Instalar paneles solares



Y por último, compartir con otros las soluciones y su compromiso con las acciones...

Los estudios muestran que la mayoría de los estadounidenses están preocupados por el cambio climático, pero no saben qué hacer. Puede parecer un problema enorme y abrumador cuando no se conocen las soluciones. La mayoría de las personas se alegran al descubrir que hay soluciones y se alegran aún más cuando ven que las soluciones no tienen por qué poner nuestra vida patas arriba.

Hablar del cambio climático es algo que mucha gente evita. Les preocupa que tal vez sus vecinos no estén tan preocupados como ellos o que tengan que ser

expertos para hablar de ello. Sin embargo, como la mayoría de los habitantes de Santa Cruz están preocupados por el cambio climático, lo más probable es que su vecino tenga las mismas preocupaciones que usted. Hablar de soluciones con los vecinos, la familia y los amigos es una conversación positiva y es una forma fácil de inspirar a otra persona a pasar a la acción. ¡La gente suele alegrarse de saber que hay algo que puede hacer para ayudar! Lo mejor es que no hace falta ser un experto y es fácil de hacer.

Conozca el conjunto de acciones que puede llevar a cabo en el capítulo 8, el llamado a la acción.